



กรมทางหลวงชนบท

กระทรวงคมนาคม

โครงการสำรวจออกแบบ ถนนเลี้ยวเมืองฝั่งตะวันออก ต.คลองขุด, พืมาน อ.เมืองสตูล จ.สตูล

เอกสารประกอบ

การประชุมรับฟังความคิดเห็น และการมีส่วนร่วมของประชาชน

ครั้งที่ 1



กันยายน 2567

สารบัญ

	หน้าที่
1. ความเป็นมาของโครงการ	1
2. วัตถุประสงค์ของโครงการ	1
3. ประโยชน์ที่คาดว่าจะได้รับ	1
4. ที่ตั้งและบริเวณพื้นที่ศึกษาโครงการ	1
5. ขั้นตอนการดำเนินงาน	3
6. การศึกษาด้านวิศวกรรม	4
6.1 แนวคิดการกำหนดรูปแบบการพัฒนาของโครงการเบื้องต้น	4
7. งานศึกษาผลกระทบด้านสังคมและการใช้ประโยชน์ที่ดิน	4
7.1 ขอบเขตและวิธีการศึกษา	4
8. การดำเนินงานด้านการมีส่วนร่วมของประชาชนและการประชาสัมพันธ์โครงการ	7
9. ระยะเวลาดำเนินการ	8
10. ผู้รับผิดชอบโครงการ	8

สารบัญรูป

รูปที่ 1 พื้นที่ศึกษาโครงการ	2
รูปที่ 2 เกาะกลางแบบดินถม (Raised Median)	4

สารบัญตาราง

ตารางที่ 1 พื้นที่เป้าหมายในการดำเนินงานการมีส่วนร่วมของประชาชน	2
ตารางที่ 2 แผนการดำเนินงานการมีส่วนร่วมของประชาชน	8



รายละเอียดโครงการ
โครงการสำรวจออกแบบถนนเลี่ยงเมืองฝั่งตะวันออก
ต.คลองขุด, พیمان อ.เมืองสตูล จ.สตูล

1. ความเป็นมาของโครงการ

จังหวัดสตูล เป็นจังหวัดที่มีความสำคัญด้านเศรษฐกิจในการสร้างรายได้ที่สำคัญของประเทศ ทั้งด้านการท่องเที่ยว การค้าชายแดน การนำเข้า - ส่งออกสินค้าระหว่างประเทศและการคมนาคมขนส่งทางทะเลด้านฝั่งอันดามัน ปัจจุบันการขยายตัวของเศรษฐกิจมีข้อจำกัด เนื่องจากมีเส้นทางหลักในการเดินทางขนส่งสินค้าเพียงเส้นทางเดียว คือทางหลวงแผ่นดินหมายเลข 406 และเขตชุมชนเมืองที่เป็นย่านการค้าและที่พักอาศัย เกิดการขยายตัวเพิ่มขึ้น และเกิดปัญหาการจราจรติดขัดหลายแห่ง จึงเป็นสาเหตุให้เส้นทางคมนาคมขนส่งที่มีอยู่รองรับไม่เพียงพอ

การดำเนินโครงการถนนเลี่ยงเมืองฝั่งตะวันออก ต.คลองขุด, พیمان อ.เมืองสตูล จ.สตูล จึงมีความเร่งด่วนและสำคัญยิ่งต่อการแก้ปัญหาความเดือดร้อนของประชาชน เพิ่มขีดความสามารถของโครงข่ายคมนาคมภายในเขตเมืองสตูล ให้มีการเชื่อมต่อกันอย่างมีประสิทธิภาพ สามารถรองรับปริมาณจราจรปัจจุบันและอนาคต อีกทั้งยังมีส่วนช่วยเสริมศักยภาพในการเติบโตของเมืองสตูล ในด้านการพัฒนาระบบโลจิสติกส์และด้านการท่องเที่ยวอีกด้วย ซึ่งสถานะปัจจุบันได้ผ่านการพิจารณารายงานการประเมินผลกระทบสิ่งแวดล้อมจากคณะกรรมการผู้ชำนาญการพิจารณารายงานการวิเคราะห์ผลกระทบสิ่งแวดล้อม (คชก.) กระทรวงทรัพยากรธรรมชาติและสิ่งแวดล้อมเรียบร้อยแล้ว

กรมทางหลวงชนบท จึงได้ดำเนินโครงการสำรวจออกแบบถนนเลี่ยงเมืองฝั่งตะวันออก ต.คลองขุด, พیمان อ.เมืองสตูล จ.สตูล เพื่อเพิ่มขีดความสามารถของโครงข่ายคมนาคมภายในเขตเมืองสตูล ให้มีการเชื่อมต่อกันอย่างมีประสิทธิภาพ สามารถรองรับปริมาณจราจรปัจจุบันและอนาคต อีกทั้งยังมีส่วนช่วยเสริมศักยภาพในการเติบโตของเมืองสตูลในด้านการพัฒนาระบบโลจิสติกส์และด้านการท่องเที่ยวอีกด้วย

2. วัตถุประสงค์ของโครงการ

เพื่อช่วยแก้ไขปัญหาการจราจรติดขัดในเขตตัวเมืองสตูล ลดปริมาณยานพาหนะที่เข้าสู่ตัวเมืองและปัญหาการล่าช้าในการสัญจร รวมทั้งเป็นการเชื่อมต่อระบบโครงข่ายการคมนาคมขนส่งของเมืองสตูลกับพื้นที่อื่นๆ และเพื่อรองรับการพัฒนาเมืองในอนาคต

3. ประโยชน์ที่คาดว่าจะได้รับ

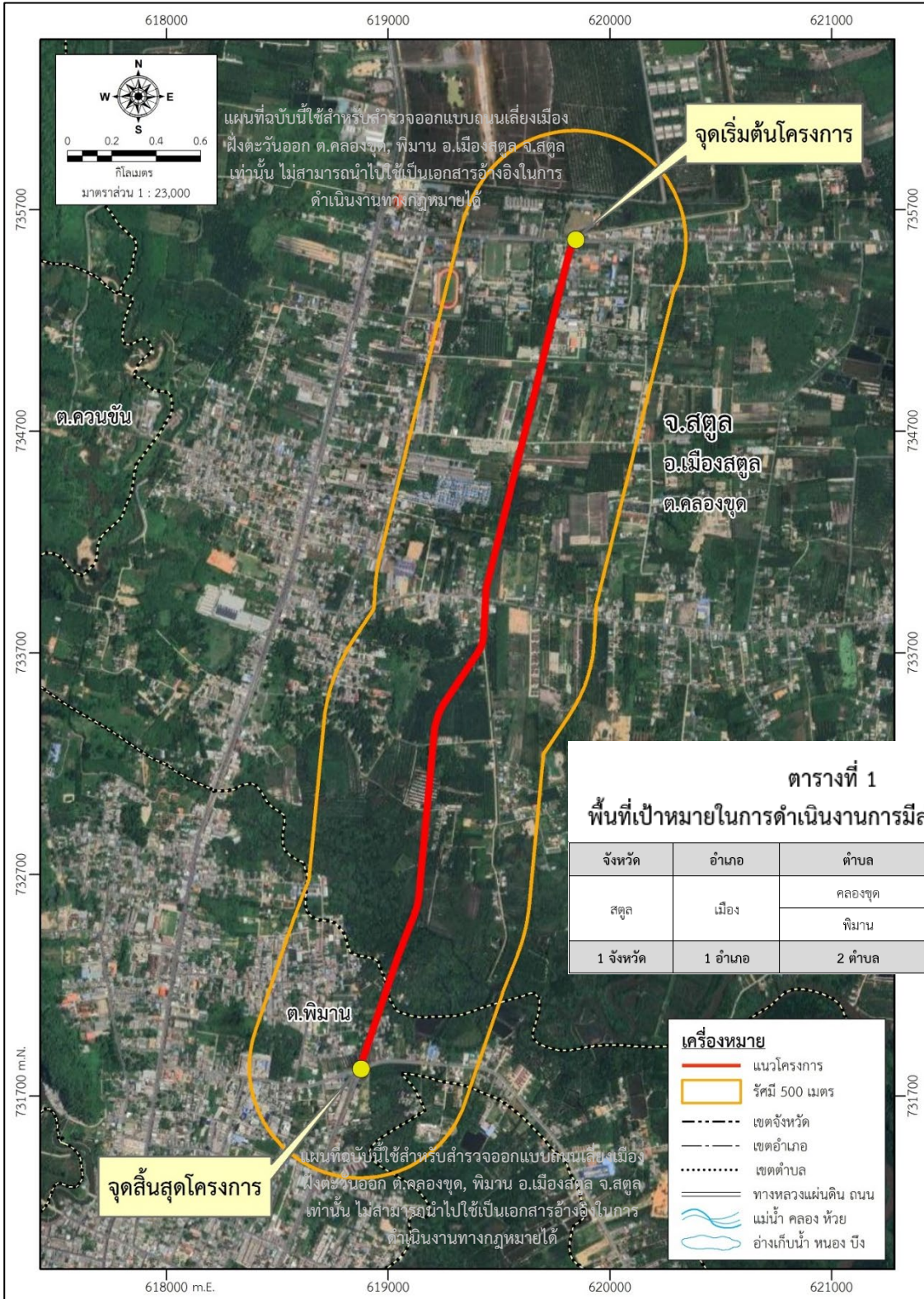
- 1) รองรับการพัฒนาโครงสร้างพื้นฐาน ทั้งในด้านการท่องเที่ยว การพัฒนาด้านระบบโลจิสติกส์เพื่อความสะดวก รวดเร็ว ปลอดภัยทำให้คุณภาพชีวิตของประชาชนดีขึ้น
- 2) เพิ่มขีดความสามารถของโครงข่ายคมนาคมภายในเขตเมืองสตูล และสามารถรองรับปริมาณจราจรปัจจุบันและอนาคต ได้อย่างมีประสิทธิภาพ พร้อมยกระดับมาตรฐานความปลอดภัยในการเดินทางของประชาชน
- 3) เกิดการเชื่อมโยงโครงข่ายและสามารถรองรับปริมาณจราจรปัจจุบันและอนาคตได้อย่างสมบูรณ์

4. ที่ตั้งและบริเวณพื้นที่ศึกษาโครงการ

จุดเริ่มต้นโครงการกิโลเมตรที่ 0+000 แยกจากทางหลวงชนบท สต.3016 ประมาณกิโลเมตรที่ 0+900 ซึ่งห่างจากทางหลวงแผ่นดินหมายเลข 406 ไปทางทิศตะวันออกประมาณ 900 เมตร แนวเส้นทางโครงการ จะไปตามถนนเลียบบคลองชลประทานไปทางทิศใต้ ประมาณกิโลเมตรที่ 1+670 ตัดกับถนนเทศบาลตำบลคลองขุด สายบ้านเขาจีน-บ้านโคกพยอม จากนั้นแนวเส้นทางโครงการ จะใช้ถนนเลียบบคลองชลประทานไปอีกประมาณ 200 เมตร ไปจนถึงกิโลเมตรที่ 1+873 เลี้ยวขวาตัดผ่านพื้นที่ป่าชายเลนตามมติคณะรัฐมนตรี (ครม.) พื้นที่ป่าสงวนแห่งชาติ ป่าเลนดอนที่ 5 และที่ดินเอกชน จนไปสิ้นสุดโครงการ บรรจบกับถนนยาดราสวัสดิ์



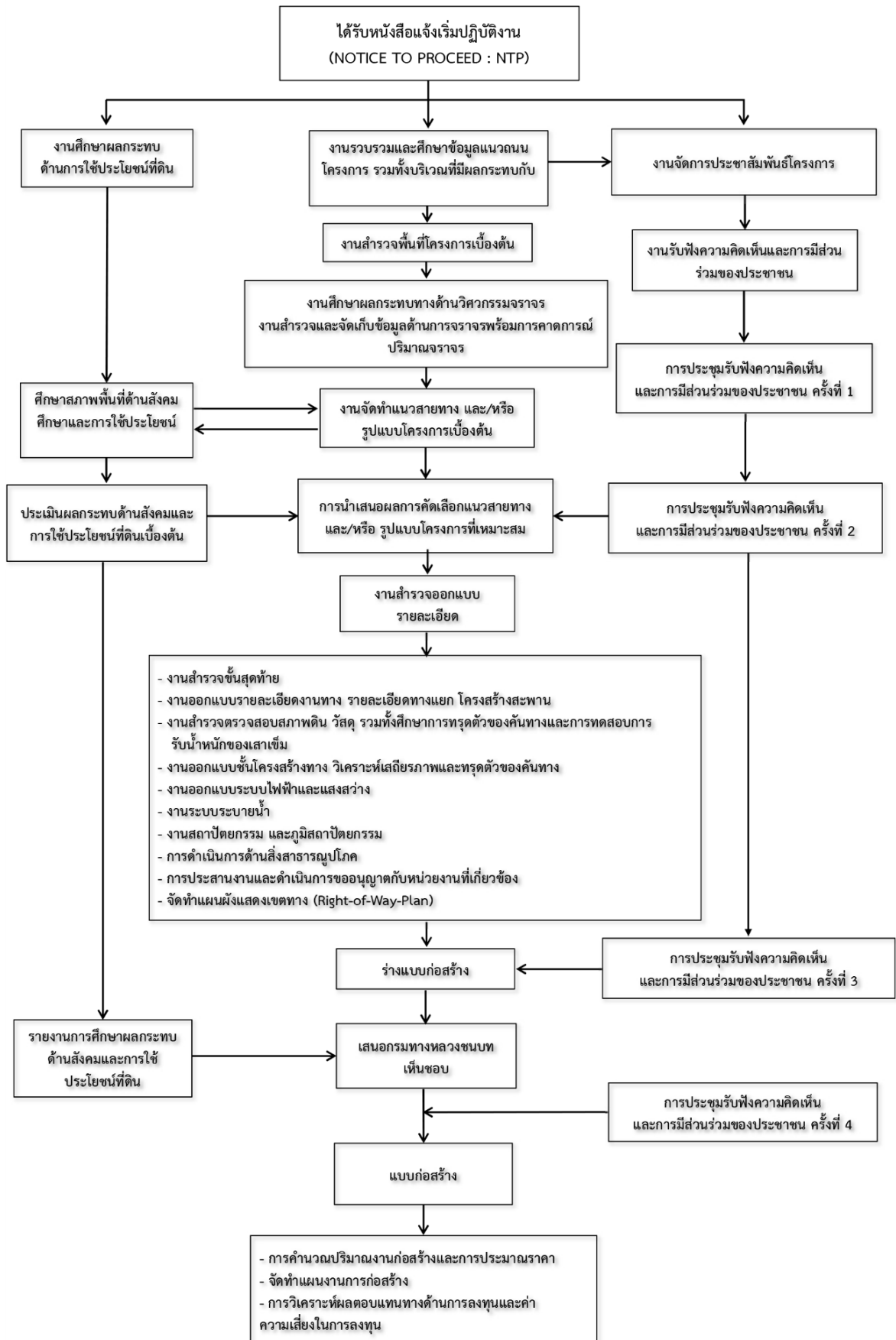
พื้นที่ดำเนินงานรับฟังความคิดเห็นของประชาชนในระดับพื้นที่/ชุมชน ครอบคลุม รวม 1 จังหวัด 1 อำเภอ 2 ตำบล ประกอบด้วย ตำบลคลองขุด ตำบลพิมาน อำเภอเมือง จังหวัดสตูล และประชาชนที่อยู่ในพื้นที่โดยรอบโครงการในระยะศึกษาจากกึ่งกลางเส้นแบ่งถนน 500 เมตร จากแนวเส้นทางโครงการ รวมระยะทางเบื้องต้นประมาณ 3.800 กิโลเมตร ดังแสดงตารางที่ 1 และรูปที่ 1



รูปที่ 1 พื้นที่ศึกษาโครงการ



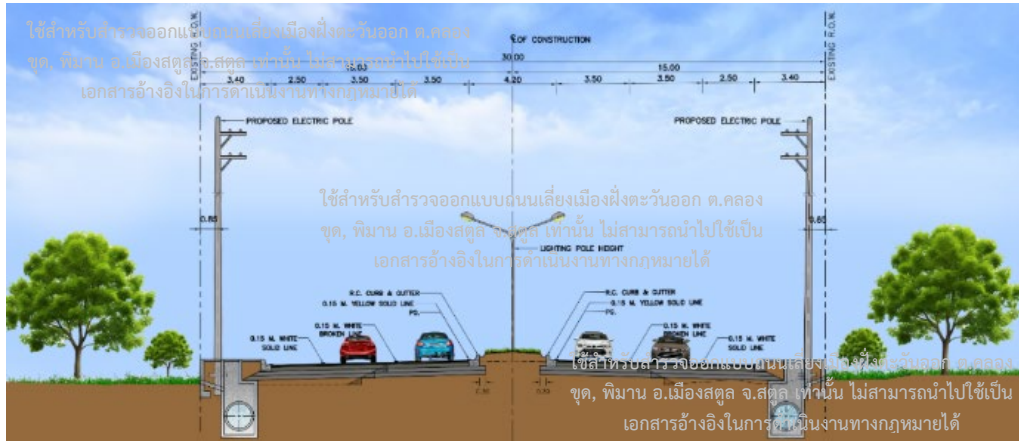
5. ขั้นตอนการดำเนินงาน



6. การศึกษาด้านวิศวกรรม

6.1 แนวคิดการกำหนดรูปแบบการพัฒนาของโครงการเบื้องต้น

รูปแบบถนนเบื้องต้นของโครงการ ออกแบบเป็นทางหลวงขนาด 4 ช่องจราจร ความกว้างช่องจราจรช่องละ 3.50 เมตร ไหล่ทางกว้างข้างละ 2.50 เมตร แบ่งทิศทางด้วยเกาะกลางแบบดินถม (Raised Median) กว้าง 4.20 เมตร มีทางเท้าพร้อมระบบสาธารณูปโภค เขตทางประมาณ 30.00 เมตรแสดงดังรูปที่ 2



รูปที่ 2 เกาะกลางแบบดินถม (Raised Median)

7 งานศึกษาผลกระทบด้านสังคมและการใช้ประโยชน์ที่ดิน

การดำเนินการศึกษาผลกระทบด้านเศรษฐกิจและสังคมการใช้ประโยชน์ที่ดิน และการชดเชยทรัพย์สินและอสังหาริมทรัพย์ ที่อาจเกิดจากการพัฒนาโครงการโดยจะต้องดำเนินการศึกษา พร้อมทั้งทบทวนข้อมูลต่างๆ ที่เกี่ยวข้อง เช่น ข้อมูลด้านเศรษฐกิจและสังคม ข้อมูลด้านผังเมืองและการใช้ประโยชน์ที่ดิน ข้อมูลด้านการโยกย้ายเวนคืน รวมทั้งผลกระทบด้านสิ่งแวดล้อมเบื้องต้น เป็นต้น ตลอดจนนำเสนอมาตรการ แนวทางและวิธีการในการป้องกัน แก้ไข และลดผลกระทบด้านสังคม การใช้ประโยชน์ที่ดิน และผลกระทบสิ่งแวดล้อมเบื้องต้น ที่อาจเกิดจากการพัฒนาโครงการ

7.1 ขอบเขตและวิธีการศึกษา

ทบทวนการศึกษาสภาพทรัพยากรสิ่งแวดล้อมปัจจุบันของพื้นที่โครงการและพื้นที่โดยรอบ ที่อาจได้รับผลกระทบจากโครงการ ครอบคลุมพื้นที่ข้างละ 500 เมตร จากจุดกึ่งกลางแนวนอนโครงการ โดยมีวิธีการศึกษาและแนวทางการประเมินผลกระทบสิ่งแวดล้อมของโครงการสรุปได้ดังนี้

ปัจจัยสิ่งแวดล้อม	วิธีการศึกษา
1. ทรัพยากรสิ่งแวดล้อมทางกายภาพ	
1.1 สภาพภูมิประเทศ	- รวบรวมข้อมูลทุติยภูมิ ใช้ข้อมูลการสำรวจทางวิศวกรรม (Survey) และตรวจสอบสภาพพื้นที่ในภาคสนาม
1.2 ภูมิอากาศ และคุณภาพอากาศ	- รวบรวมข้อมูลทุติยภูมิ และทบทวนผลการตรวจวัดคุณภาพอากาศ จากเล่มรายงานการประเมินผลกระทบสิ่งแวดล้อม ฉบับ พ.ศ. 2564
1.3 เสียง	- รวบรวมข้อมูลทุติยภูมิและทบทวนผลการตรวจวัดเสียง จากเล่มรายงานการประเมินผลกระทบสิ่งแวดล้อม ฉบับ พ.ศ. 2564
1.4 ความสั่นสะเทือน	- รวบรวมข้อมูลทุติยภูมิและทบทวนผลการตรวจวัดความสั่นสะเทือน จากเล่มรายงานการประเมินผลกระทบสิ่งแวดล้อม ฉบับ พ.ศ. 2564
1.5 ธรณีวิทยาและแผ่นดินไหว	- รวบรวมข้อมูลทุติยภูมิ ใช้ข้อมูลการสำรวจทางวิศวกรรม (Survey) และตรวจสอบสภาพพื้นที่ในภาคสนาม
1.6 น้ำผิวดินและคุณภาพน้ำ	- รวบรวมข้อมูลทุติยภูมิและทบทวนผลการตรวจวัดคุณภาพน้ำผิวดิน จากเล่มรายงานการประเมินผลกระทบสิ่งแวดล้อม ฉบับ พ.ศ. 2564



ปัจจัยสิ่งแวดล้อม	วิธีการศึกษา
1.7 ทรัพยากรดิน	- รวบรวมข้อมูลทุติยภูมิ ใช้ข้อมูลการสำรวจทางวิศวกรรม (Survey) และตรวจสอบสภาพพื้นที่ในภาคสนาม
2. ทรัพยากรสิ่งแวดล้อมทางชีวภาพ	
2.1 นิเวศวิทยาบนบก	- ทบทวนผลสำรวจทรัพยากรป่าไม้ตามแผนงานโครงการ - ทบทวนผลสำรวจทรัพยากรสัตว์ป่าตามแผนงานโครงการ
2.2 นิเวศวิทยาในน้ำ	- ทบทวนผลสำรวจแพลงก์ตอนพืช แพลงก์ตอนสัตว์ และสัตว์หน้าดินในคลองตายาย
3. ด้านคุณค่าการใช้ประโยชน์ของมนุษย์	
3.1 การใช้ประโยชน์ที่ดินและผังเมือง	- รวบรวมข้อมูลทุติยภูมิและสำรวจลักษณะการใช้ที่ดินตามแผนงานโครงการ - รวบรวมกฎหมายและข้อกำหนดต่างๆ ที่เกี่ยวข้องกับพื้นที่
3.2 การคมนาคมขนส่ง	- สรุปผลสำรวจสภาพทางคมนาคม และวิเคราะห์ข้อมูลปริมาณการจราจรบนถนนในพื้นที่อำเภอเมืองสตูล
3.3 ระบบสาธารณสุขโรค	- รวบรวมและทบทวนข้อมูลทุติยภูมิและสำรวจระบบสาธารณสุขบริเวณชุมชนใกล้เคียง
3.4 การระบายน้ำและป้องกันน้ำท่วม	- รวบรวมและทบทวนข้อมูลตำแหน่งพื้นที่และความถี่ในการเกิดน้ำท่วม สถิติน้ำท่วมและความเสียหาย ระบบการควบคุมและประสิทธิภาพการจัดการ และแผนการพัฒนาของภาครัฐและเอกชน
3.5 เกษตรกรรม	- รวบรวมและทบทวนข้อมูลทุติยภูมิและสำรวจพื้นที่ทางการเกษตรบริเวณใกล้เคียงโครงการ
3.6 การประมงและการเพาะเลี้ยงสัตว์น้ำ	- รวบรวมและทบทวนข้อมูลทุติยภูมิการประมงและการเพาะเลี้ยงสัตว์น้ำบริเวณใกล้เคียงโครงการ
4. ด้านคุณค่าต่อคุณภาพชีวิต	
4.1 เศรษฐกิจ-สังคม	- สำรวจสภาพทางเศรษฐกิจ-สังคมของประชาชนในพื้นที่โครงการที่คาดว่าจะได้รับผลกระทบ จากโครงการ แบ่งกลุ่มเป้าหมาย เป็น 4 กลุ่ม คือ (1) กลุ่มหน่วยงานราชการ (2) กลุ่มพื้นที่อ่อนไหว (3) ผู้นำชุมชน (4) ประชาชนที่ได้รับผลกระทบโดยตรงจากโครงการ
4.2 การชดเชยทรัพย์สิน	- สำรวจที่ดินและทรัพย์สิน ที่ตั้งอยู่ตามแผนงาน ซึ่งคาดว่าจะได้รับผลกระทบโดยตรงจากโครงการ
4.3 อาชีวอนามัย/การสาธารณสุขและสุขภาพ	- รวบรวมและทบทวนข้อมูลสาธารณสุขจากหน่วยงานที่เกี่ยวข้อง และสำรวจสภาพสาธารณสุข อนามัยครัวเรือน สภาพการเจ็บป่วยโดยแบบสอบถามร่วมกับการสำรวจด้านสังคม
4.4 สุนทรียภาพ และการท่องเที่ยว	- รวบรวมข้อมูลทุติยภูมิของสถานที่ท่องเที่ยว และความสวยงามตามธรรมชาติในพื้นที่
4.5 โบราณคดี และประวัติศาสตร์	- รวบรวมข้อมูลทุติยภูมิของโบราณสถานและแหล่งประวัติศาสตร์ และสำรวจภาคสนามครอบคลุมพื้นที่ 1 กิโลเมตร จากแผนงานโครงการ

7.2 การตรวจสอบข้อจำกัดและเงื่อนไขด้านสิ่งแวดล้อม

ผู้ให้บริการงานจ้างออกแบบได้ทบทวนข้อจำกัดและเงื่อนไขด้านสิ่งแวดล้อม จากรายงานการประเมินผลกระทบสิ่งแวดล้อม ฉบับสมบูรณ์ โครงการถนนเลี่ยงเมืองสตูลฝั่งตะวันออก ตำบลคลองชุด ตำบลพิมาน อำเภอเมือง จังหวัดสตูล เดือนพฤศจิกายน 2563 โดยแนวเส้นทางของโครงการมีจุดเริ่มต้นโครงการจากแยกทางหลวงชนบท สด. 3016 ในพื้นที่ตำบลคลองชุด โดยแนวถนนโครงการในช่วงแรกวางไปตามถนนเลียบบคลองชลประทาน (หรือถนนเลี่ยงเมืองเดิม) ซึ่งจะขนาดไปตามแนวถนนฝั่งเมืองสาย ๒2 และแนวเส้นทางบางส่วนผ่านพื้นที่ป่าชายเลนตามมติคณะรัฐมนตรี (วันที่ 23 กรกฎาคม 2534) และเขตป่าสงวนแห่งชาติป่าเลน ตอนที่ 5 ตามกฎกระทรวงเกษตร ฉบับที่ 200 (พ.ศ. 2507) ออกตามความในพระราชบัญญัติป่าสงวนแห่งชาติ พ.ศ. 2507 ที่ซ้อนทับอยู่ในเขตป่าชายเลนตามมติคณะรัฐมนตรี จากนั้นจะเชื่อมต่อกับถนนฝั่งเมืองสาย จ4 และไปบรรจบแยกถนนยาตราสวัสดิ์ในตำบลพิมาน มีระยะทาง ประมาณ 3,888 เมตร ทั้งนี้มีแหล่งโบราณอยู่ในระยะ 900 เมตร จากแนวถนนของโครงการ ได้แก่ สุสานเจ้าเมืองสตูล (ยังไม่ขึ้นทะเบียนกับกรมศิลปากร)

โครงการเข้าข่ายต้องจัดทำรายงานการประเมินผลกระทบสิ่งแวดล้อม ตามประกาศกระทรวงทรัพยากรธรรมชาติและสิ่งแวดล้อม เรื่อง กำหนดประเภทและขนาดของโครงการหรือกิจการซึ่งต้องจัดทำรายงานการประเมินผลกระทบสิ่งแวดล้อม และหลักเกณฑ์ วิธีการ ระเบียบปฏิบัติ และแนวทางจัดทำรายการประเมินผลกระทบสิ่งแวดล้อม สำหรับโครงการ กิจการ หรือการดำเนินการประเภทโครงการทางหลวงหรือถนน ซึ่งมีความหมายตามกฎหมายว่าด้วยทางหลวงที่ตัดผ่านพื้นที่เขตป่าชายเลนที่เป็นป่าสงวนแห่งชาติ และตัดผ่านพื้นที่ที่ตั้งอยู่ใกล้โบราณสถาน แหล่งโบราณคดี แหล่งประวัติศาสตร์ หรืออุทยานประวัติศาสตร์ ตามกฎหมายว่าด้วยโบราณสถาน โบราณวัตถุ ศิลปวัตถุ และพิพิธภัณฑสถานแห่งชาติ ในระยะทาง 1 กิโลเมตร และเป็นโครงการที่จัดทำรายงานประเมินผลกระทบสิ่งแวดล้อม เพื่อนำไปประกอบการขอผ่อนผัน ยกเว้น การปฏิบัติตามมติคณะรัฐมนตรีเมื่อวันที่ 23 กรกฎาคม 2534 วันที่ 22 สิงหาคม 2543 และวันที่ 17 ตุลาคม 2543 ที่ให้ระงับการใช้ประโยชน์ในพื้นที่ป่าชายเลนโดยเด็ดขาด และประกอบการขออนุญาตใช้ประโยชน์พื้นที่ป่าชายเลน จากกรมทรัพยากรทางทะเลและชายฝั่ง ก่อนเริ่มดำเนินการก่อสร้าง

ทั้งนี้องค์การบริหารส่วนจังหวัดสตูลจัดทำรายงานการประเมินผลกระทบสิ่งแวดล้อมของโครงการฯ ส่งให้สำนักงานนโยบายและแผนทรัพยากรธรรมชาติและสิ่งแวดล้อม (สผ.) นำเสนอคณะกรรมการผู้ชำนาญการพิจารณารายงานการวิเคราะห์ผลกระทบสิ่งแวดล้อมโครงการ/โครงสร้างพื้นฐานทางบกและอากาศ พิจารณาในการประชุมครั้งที่ 30/2563 เมื่อวันที่ 3 กันยายน 2563 คณะกรรมการผู้ชำนาญการฯ มีมติให้นำรายงานการประเมินผลกระทบเสนอคณะกรรมการสิ่งแวดล้อมแห่งชาติ (หนังสือ ทส.1010.4/12943 ลงวันที่ 30 กันยายน 2563)

ต่อในการประชุมคณะกรรมการสิ่งแวดล้อมแห่งชาติ ครั้งที่ 1 /2564 เมื่อวันที่ 25 มกราคม 2564 มีมติเห็นชอบตามความเห็นของคณะกรรมการผู้ชำนาญการพิจารณารายงานการวิเคราะห์ผลกระทบสิ่งแวดล้อม โครงการ/โครงสร้างพื้นฐานทางบกและอากาศ ในการประชุมครั้งที่ 30/2563 เมื่อวันที่ 3 กันยายน 2563 ต่อรายงานการประเมินผลกระทบสิ่งแวดล้อม โครงการถนนเลี่ยงเมืองสตูลฝั่งตะวันออกตำบลคลองชุด ตำบลพิมาน อำเภอเมือง จังหวัดสตูล ขององค์การบริหารส่วนจังหวัดสตูล (หนังสือ ทส. (กवल.) 1009.4/ว3458 ลงวันที่ 11 มีนาคม 2564)

กรมทางหลวงชนบทได้เข้าดำเนินการต่อจากองค์การบริหารส่วนจังหวัดสตูล ขอผ่อนผัน ยกเว้น มติคณะรัฐมนตรีใช้ประโยชน์ในเขตป่าชายเลน มีมติเห็นชอบ 30 ก.ค. 65 ปัจจุบันกรมทางหลวงชนบทอยู่ระหว่างดำเนินการสำรวจออกแบบรายละเอียด เมื่อดำเนินการสำรวจออกแบบรายละเอียดแล้วเสร็จ จากนั้นขอใช้ประโยชน์ในเขตป่าชายเลน ขออนุญาตพระราชกฤษฎีกากำหนดเขตที่ดินที่จะเวนคืน สำรวจรังวัดที่ดิน ขุดเซพทรัพย์สิ้นและก่อสร้างถนนต่อไป โดยกรมทางหลวงชนบทจะเป็นผู้ปฏิบัติตามมาตรการด้านสิ่งแวดล้อมที่ระบุไว้ในรายงานการประเมินผลกระทบสิ่งแวดล้อมที่ได้รับความเห็นชอบ ก่อนก่อสร้างโครงการกรมทางหลวงชนบทต้องดำเนินการขอใช้พื้นที่ จำนวน 4 หน่วยงาน ได้แก่ (1) กรมประมง ขออนุญาตทำการแก้ไขเปลี่ยนแปลงที่จับสัตว์น้ำที่เป็นที่สมบัตินของแผ่นดินให้ผิดไปจากสภาพที่เป็นอยู่ พ.ศ. 2559 (2) กรมทรัพยากรทางทะเลและชายฝั่ง การขอใช้พื้นที่ป่าชายเลนที่อยู่ในเขตป่าสงวนแห่งชาติ พ.ศ. 2507 (ป่าสงวนแห่งชาติ ป่าเลน) และการขออนุญาตเข้าทำประโยชน์ในเขตป่าชายเลนที่อยู่ในพื้นที่ป่าตามพระราชบัญญัติป่าไม้ พ.ศ. 2484 (ป่าชายเลนตามมติคณะรัฐมนตรี) (3) กรมชลประทาน ยื่นคำร้องขอใช้ที่ดิน



ราชพัสดุในความครอบครองของกรมชลประทาน (4) กรมเจ้าท่า การขออนุญาตปลูกสิ่งล่วงล้ำลำน้ำ (การก่อสร้างสะพานข้ามคลอง ตายาย)

8. การดำเนินงานด้านการมีส่วนร่วมของประชาชนและการประชาสัมพันธ์โครงการ

โครงการสำรวจออกแบบถนนเลี่ยงเมืองฝั่งตะวันออก ต.คลองขุด, พิมาน อ.เมืองสตูล จ.สตูล ได้ให้ความสำคัญต่อการดำเนินงานการมีส่วนร่วมของประชาชน โดยให้ประชาชนเข้ามามีส่วนร่วมในโครงการ หรือได้รับการชี้แจงข้อมูลในกิจกรรมที่มีผลกระทบต่อคุณภาพชีวิต หรือมีส่วนได้ส่วนเสียกับคนในท้องถิ่น โดยมีกิจกรรมในการดำเนินงาน ดังนี้

1) การประชุมรับฟังความคิดเห็นและการมีส่วนร่วมของประชาชน ครั้งที่ 1

เพื่อนำเสนอข้อมูลรายละเอียดโครงการ ขอบเขตการดำเนินงาน แก่ผู้เข้าร่วมประชุม (ผู้มีส่วนได้เสียและหน่วยงานที่เกี่ยวข้อง) ได้รับความทราบ รวมทั้งรับฟังความคิดเห็น ข้อมูลของชุมชน ประเด็นที่กังวล ข้อคิดเห็นเบื้องต้นต่อโครงการ และข้อเสนอแนะ เพื่อใช้ประกอบการพิจารณาการออกแบบรายละเอียด

2) การประชุมรับฟังความคิดเห็นและการมีส่วนร่วมของประชาชน ครั้งที่ 2

เพื่อนำเสนอร่างรูปแบบถนนโครงการแก่ผู้เข้าร่วมประชุม (ผู้มีส่วนได้เสียและหน่วยงานที่เกี่ยวข้อง) ได้รับความทราบ รวมทั้งรับฟังความคิดเห็น ข้อมูลของชุมชน ประเด็นที่กังวล ข้อคิดเห็นต่อโครงการ และข้อเสนอแนะ เพื่อนำไปปรับปรุงการพิจารณาการออกแบบรายละเอียดให้สมบูรณ์ยิ่งขึ้น

3) การประชุมรับฟังความคิดเห็นและการมีส่วนร่วมของประชาชน ครั้งที่ 3

เพื่อนำเสนอผลการศึกษาของโครงการทุกด้าน แก่ผู้เข้าร่วมประชุม (ผู้มีส่วนได้เสียและหน่วยงานที่เกี่ยวข้อง) ได้รับความทราบ รวมทั้งรับฟังความคิดเห็น ข้อมูลของชุมชน ประเด็นที่กังวล ข้อคิดเห็นต่อโครงการและข้อเสนอแนะ เพื่อนำไปพิจารณาการออกแบบรายละเอียดให้สมบูรณ์ยิ่งขึ้น

4) การประชุมรับฟังความคิดเห็นและการมีส่วนร่วมของประชาชน ครั้งที่ 4

เพื่อนำเสนอสรุปผลการออกแบบของโครงการ รูปแบบถนนของโครงการ และชี้แจงรายละเอียดแบบก่อสร้างให้แก่ประชาชนที่อาจได้รับผลกระทบจากโครงการรับทราบ ตลอดจนรับฟังความคิดเห็น และข้อเสนอแนะต่างๆ

ในการจัดประชุมแต่ละครั้ง ผู้ให้บริการงานจ้างออกแบบจะเข้าดำเนินการเผยแพร่ข้อมูลข่าวสารโครงการแก่หน่วยงานภาครัฐ ภาคเอกชน และประชาชนที่เกี่ยวข้อง เพื่อให้ทุกฝ่ายได้รับทราบข้อมูลข่าวสารโครงการฯ อย่างทั่วถึงตลอดระยะเวลาดำเนินโครงการกรอบระยะเวลาเบื้องต้นของแผนการดำเนินงานด้านการมีส่วนร่วมของประชาชน ดังแสดงในตารางที่ 2

ตารางที่ 2 แผนการดำเนินงานการมีส่วนร่วมของประชาชน

ลำดับ	แผนการดำเนินงาน	ปี พ.ศ.2567 - พ.ศ.2568									
		(30 วัน)	(60 วัน)	(90 วัน)	(120 วัน)	(150 วัน)	(180 วัน)	(210 วัน)	(240 วัน)	(270 วัน)	
		13 มิ.ย. 67	13 ก.ค. 67	12 ส.ค. 67	11 ก.ย. 67	11 ต.ค. 67	10 พ.ย. 67	10 ธ.ค. 67	9 ม.ค. 68	8 ก.พ. 68	8 มี.ค. 68
1. แผนการจัดการประชุมรับฟังความคิดเห็นและการมีส่วนร่วมของประชาชน											
1.1	เข้าพบหน่วยงานที่เกี่ยวข้อง (จังหวัด / อำเภอ / ตำบล)										
1.2	ประชุมรับฟังความคิดเห็นและการมีส่วนร่วมของประชาชน ครั้งที่ 1			★							
1.3	ประชุมรับฟังความคิดเห็นและการมีส่วนร่วมของประชาชน ครั้งที่ 2					★					
1.4	ประชุมรับฟังความคิดเห็นและการมีส่วนร่วมของประชาชน ครั้งที่ 3							★			
1.5	ประชุมรับฟังความคิดเห็นและการมีส่วนร่วมของประชาชน ครั้งที่ 4								★		
2. แผนการจัดการจัดทำสื่อประชาสัมพันธ์											
2.1	เอกสารประกอบการประชุม			★		★		★	★		
2.2	แม่แบบประชาสัมพันธ์, บอร์ด นิทรรศการ, วีดิทัศน์			★		★		★	★		
3. แผนการประชาสัมพันธ์โครงการ											
3.1	แผนการประชาสัมพันธ์ผ่านสื่อมวลชนท้องถิ่น			★				★			
3.2	แผนการนำเสนอข้อมูลผ่านเว็บไซต์ของโครงการ										

9. ระยะเวลาดำเนินการ

ระยะเวลาดำเนินงานรวม 270 วัน โดยเริ่มปฏิบัติงานตั้งแต่วันที่ 13 มิถุนายน 2567 และสิ้นสุดสัญญาในวันที่ 9 มีนาคม 2568

10. ผู้รับผิดชอบโครงการ

หน่วยงานเจ้าของโครงการ



สำนักสำรวจและออกแบบ กรมทางหลวงชนบท

โทรศัพท์ : 0 2551 5419 หรือ 0 2551 5420

โทรสาร : 0 2551 5420

สายด่วน ทช. 1146 Website : www.drr.go.th

แขวงทางหลวงชนบทสตูล

โทรศัพท์ : 0 7472 4288

โทรสาร : 0 7472 2275

E-mail : satun@drr.go.th

บริษัทผู้ให้บริการงานจ้างออกแบบ



บริษัท ซีวิล แอนด์ ดีไซน์ เอ็นจิเนียริ่ง คอนซัลแตนท์ จำกัด

โทรศัพท์ : 0 2990 5699

โทรสาร : 0 2990 5699

E-mail : civildesign2015@gmail.com



บริษัท สยาม เชนเนอรัล เอ็นจิเนียริ่ง คอนซัลแตนท์ จำกัด

โทรศัพท์ : 0 2591 3792, 0 2591 3798

โทรสาร : 0 2591 3733

E-mail : sigec_23@yahoo.co.th



บริษัท ทีมเวิร์ค คอนซัลแตนท์ จำกัด

โทรศัพท์ : 0 2279 9389

โทรสาร : -

E-mail : teamworksconsultant@gmail.com



บริษัท เจซีแอล เอ็นจิเนียริ่ง กรุ๊ป จำกัด

โทรศัพท์ : 0 2101 6501

โทรสาร : 0 2101 6502

E-mail : jcl.eng.group@gmail.com